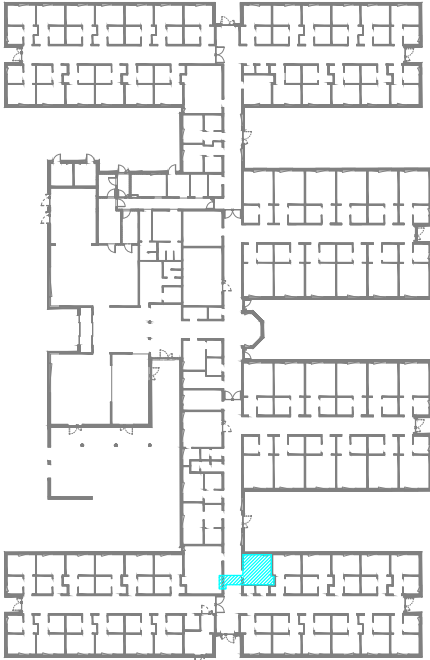


SZKIC SYTUACYJNY:

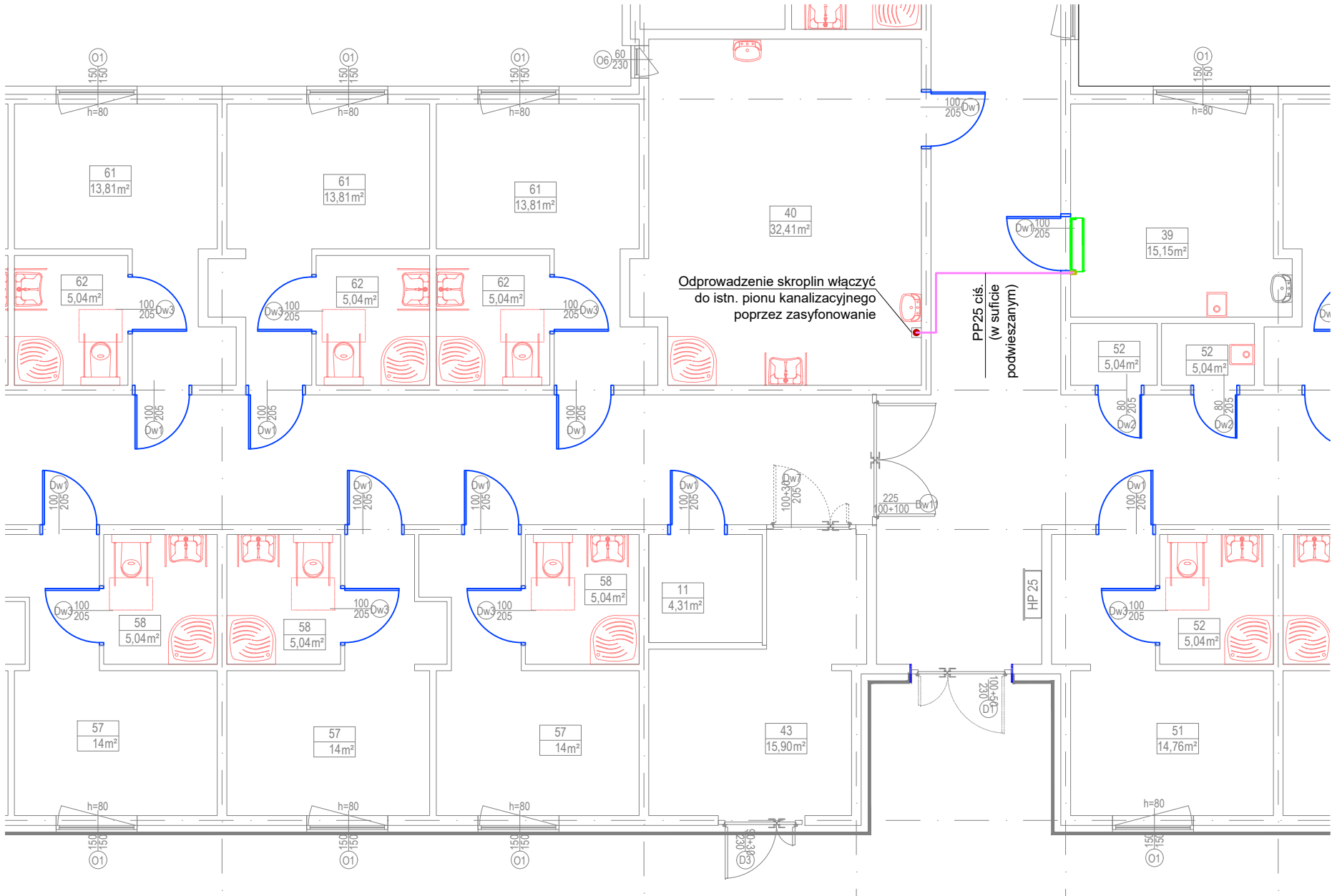



LEGENDA

- Przewód kanalizacji sanitarnej PVC prowadzony w bruzdach lub w zabudowie
- Przewód kanalizacji sanitarnej PVC prowadzony w przestrzeni sufitu podwieszanego
- Przewód kanalizacji sanitarnej PVC-U prowadzony pod posadzką
- Przewód kanalizacji skroplinowej
- Oznaczenie pionu kanalizacyjnego
- Jednostka wewnętrzna split (ścienna) wyposażony w pompkę skroplin
- Zabudowa z płyt g-k (zgodnie z opracowaniem branży architektoniczno-budowlanej)
- Istniejąca instalacja kanalizacji podposadzkowej

ŚREDNICE PODEJŚĆ	
SANITARIAT	ŚREDNICA PODEJŚCIA
UMYWALKA, ZLEW	Ø50
WPUST	Ø110
ZMYWARKA	Ø50

- UWAGI:
- Istniejącą instalację obsługującą wyłącznie pomieszczenia podlegające przebudowie należy zdemontować.
 - Projektowaną instalację włączyć do istniejącej instalacji podposadzkowej. Rzędną włączenia potwierdzić po odkopaniu. Istniejącą instalację podposadzkową należy przekamerować i udrożnić.
 - Instalację kanalizacji sanitarnej wykonać z rur PVC, kanalizacji podposadzkowej z rur PVC-U a instalację odprowadzającą skropliny z klimatyzatorów z rur PP lub PVC zgodnie z rysunkiem.
 - W miarę możliwości wykorzystać istniejące przejścia/otwory przez przegrody. Niewykorzystane przejścia zaślepić.
 - Przewody kanalizacyjne powinny być układane kielichami w kierunku przeciwnym do przepływu ścieków.
 - Spadki podejść powinny wynosić minimum 2 %.
 - Przewody należy mocować do konstrukcji budynku za pomocą uchwytyów lub obejm montowanych pod kielichami.
 - Na przewodach pionowych należy stosować na każdej kondygnacji lub na każde 4 m wysokości pionu co najmniej jedno mocowanie stałe zapewniające przenoszenie obciążeń rurociągów i jedno mocowanie przesuwne zabezpieczające rurociąg przed dociskiem.
 - Projektuje się rewizję na każdym z pionów zlokalizowaną ponad posadzką nad włączeniem w odcinki poziome. Rewizje należy montować od strony pomieszczeń niezwiązanych z przechowywaniem i/lub przetwarzaniem żywności.
 - Odpowietrzenia pionów kanalizacyjnych wykonać w odległości min. 6,0 m od istniejących czepni powietrza.
 - Przejścia instalacyjne przez elementy oddzielenia przeciwpożarowego powinny mieć klasę odporności ogniowej (EI) wymaganą dla tych elementów.
 - Ze względu na fakt, iż zgodnie z dokumentacją archiwalną w rejonie prowadzenia prac znajdują się przewody instalacji grzewczej, prace należy prowadzić ze szczególną ostrożnością i z uwzględnieniem istniejących instalacji.



nazwa inwestycji			
TERMOMODERNIZACJA PAWILONU NR 7 NA TERENIE ZAKŁADU OPIEKUŃCZO–LECZNICZEGO W WARSZAWIE PRZY UL. MEHOFFERA 72/74			
nazwa projektu			
ROZBUDOWA PAWILONU NR 7 NA TERENIE ZAKŁADU OPIEKUŃCZO–LECZNICZEGO PRZY UL MEHOFFERA 72/74 NA DZIAŁCE NR EW. 5/1 Z OBR.4–03–19 W DZIELNICY BIAŁOŁĘKA W M.ST.WARSZAWIE WRAZ Z PRZEBUDOWĄ CZĘŚCI ZAPLECZA ORAZ PRZEBUDOWĄ DACHU			
inwestor			
STOŁECZNE CENTRUM OPIEKUŃCZO– LECZNICZE SP. Z O.O. UL. MEHOFFERA 72/74 03–131 WARSZAWA			
adres inwestycji			
03–131 WARSZAWA, UL. MEHOFFERA 72/74			
jednostka projektowa			
		MAE Sp. z o.o. 00–246 Warszawa, ul. Miodowa 14	
projektował		mgr inż. Mateusz Niegowski MAZ/0068/PWBS/18 do projektowania i kierowania robotami budowlanymi bez ograniczeń w specjalności instalacyjnej w zakresie sieci, instalacji i urządzeń cieplnych, wentylacyjnych, gazowych, wodociągowych i kanalizacyjnych	
sprawdzał		mgr inż. Monika Izabela Niegowska MAZ/0432/PWBS/15 do projektowania i kierowania robotami budowlanymi bez ograniczeń w specjalności instalacyjnej w zakresie sieci, instalacji i urządzeń cieplnych, wentylacyjnych, gazowych, wodociągowych i kanalizacyjnych	
opracował		mgr inż. Klaudia Czyżewska	
tytuł rysunku			
Instalacja kanalizacyjna – Rzut parteru – cz.4			
branża		skala	
inst. sanitarne		1:100	
data		nr rys.	
08.2025		774_PTW_IS_IK_10_04	